

ENERO 2010

## EL ÍNDICE LIDER SE MANTUVO ESTABLE EN ENERO

- ❖ *El Índice Líder ( $IL_{CIF}$ ) se mantuvo prácticamente estable, registrando una leve caída de 0,5% respecto a diciembre.*
- ❖ *En los últimos 12 meses el indicador mostró una mejora del 7,8%.*
- ❖ *El Índice de Difusión ( $ID_{CIF}$ ) alcanzó un valor de 20%. Esto implica que sólo dos de las diez series componentes mostraron incrementos significativos.*
- ❖ *La probabilidad de punto de giro se mantiene en niveles bajos, por lo que se espera que la economía continúe con la expansión iniciada a fin de 2009.*

### Director del CIF

Guido Sandleris  
gsandleris@utdt.edu

### Investigador Principal

Martín González Rozada  
mrozada@utdt.edu

### Coordinadora de Proyectos

Julieta Serna  
jserna@utdt.edu

### Analistas

Lucas Nuñez  
lnunez@utdt.edu

Natalí Yacubsohn  
nyacubsohn@utdt.edu

Almirante Sáenz Valiente 1010  
(C1428BIJ) Buenos Aires  
Tel: (54 11) 5169 7300  
Fax: (54 11) 5169 7347

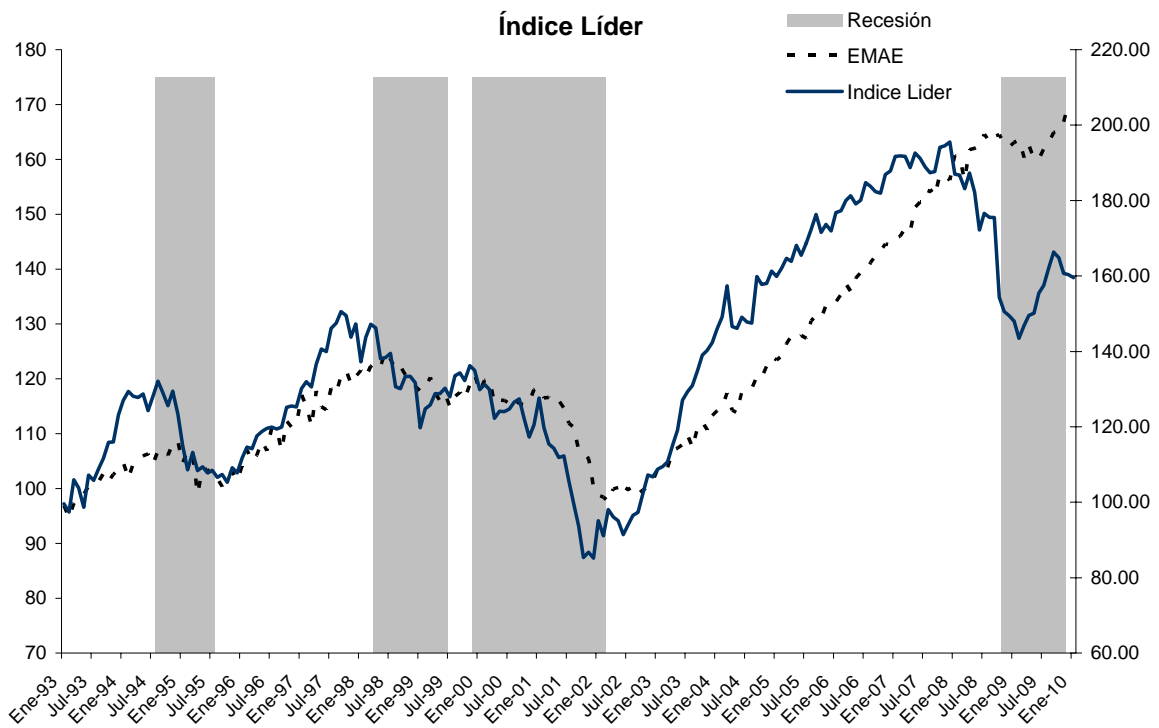


UNIVERSIDAD  
TORCUATO DI TELLA

**Resultados Enero 2010**

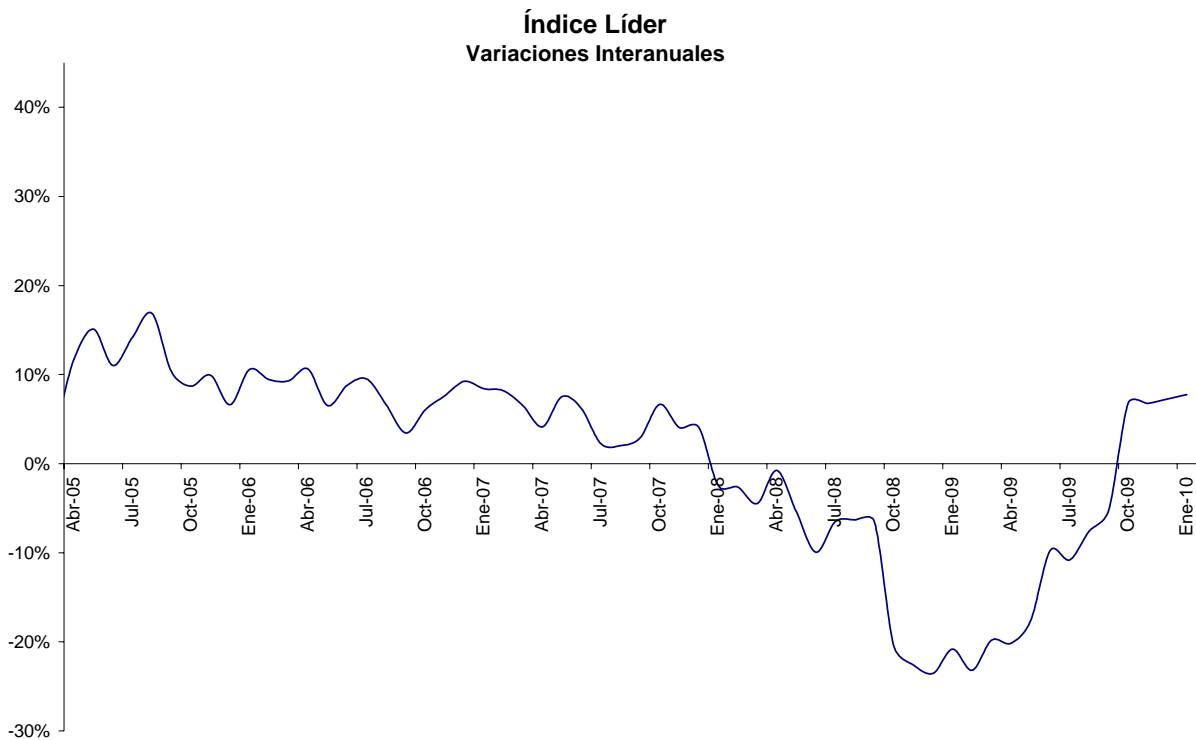
❖ El Índice Líder se mantuvo estable en Enero.

El IL<sub>CIF</sub> registró una leve caída de 0,5% en enero, en relación al mes anterior, ubicándose en los 159,5 puntos. La merma en el índice estuvo impulsada por caídas en casi todas las series componentes. A pesar de la baja del índice se espera que la economía continúe en la fase de expansión iniciada en el último trimestre de 2009.



❖ **El Índice Líder vuelve a registrar una variación interanual positiva en enero**

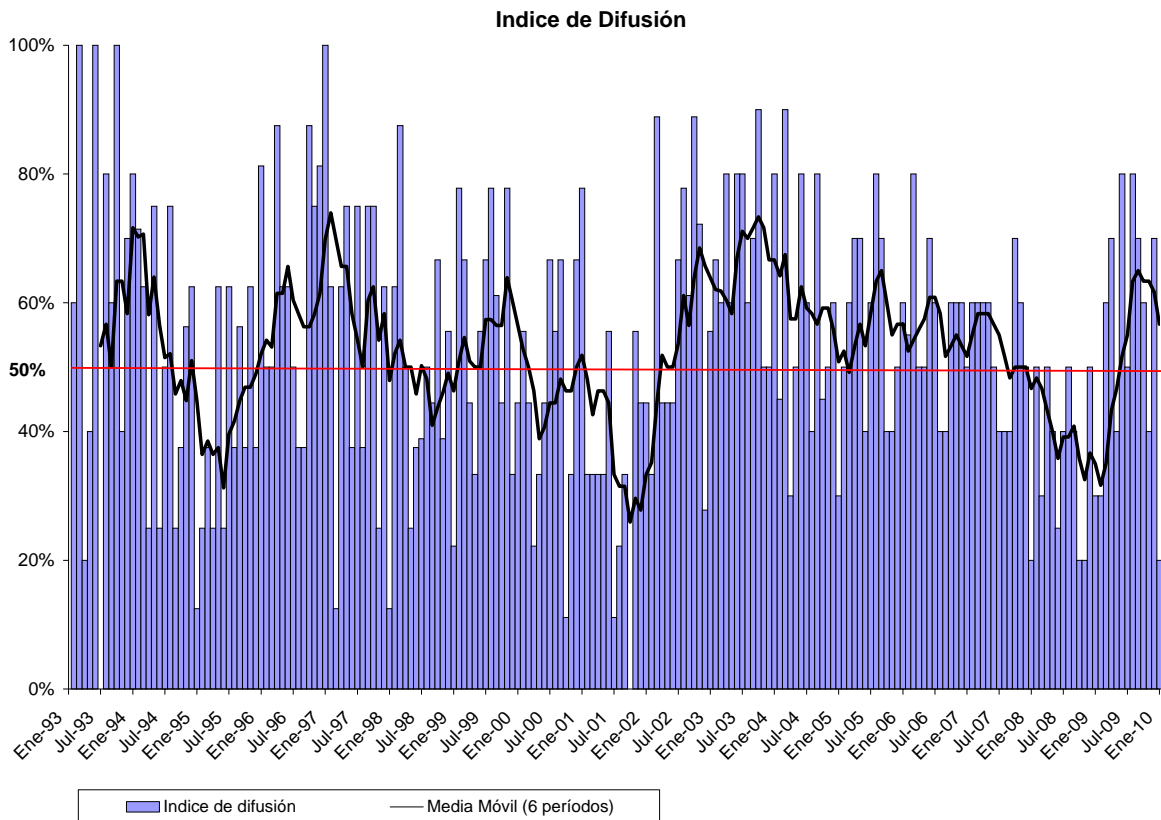
En relación a enero de 2009 el  $IL_{CIF}$  creció 7,8%. Este es el cuarto incremento interanual consecutivo, luego de casi dos años de bajas. La suba de enero es el mayor ascenso interanual del índice desde marzo de 2007. El índice se encuentra un 11,2% por arriba del piso de febrero de 2009.



- ❖ El Índice de Difusión registró en enero un valor de 20%, lo que indica que la mayoría de las series registraron caídas.

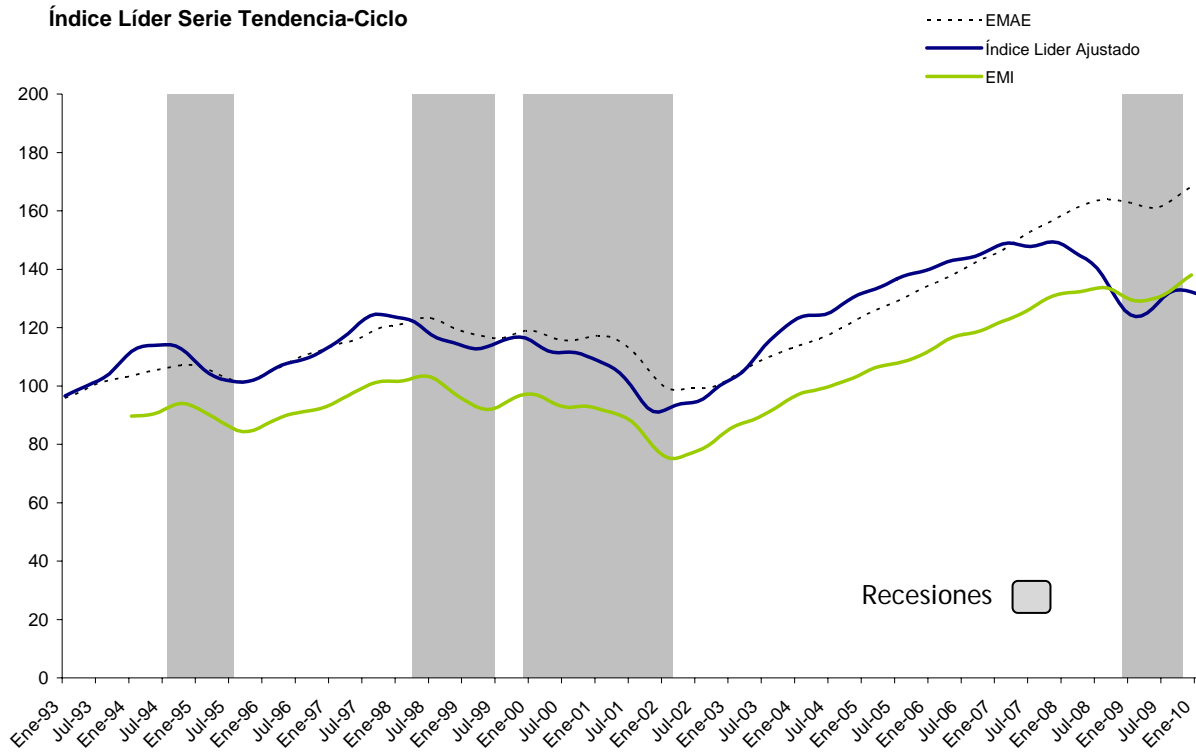
En enero, el Índice de Difusión ( $ID_{CIF}$ ) alcanzó el 20%. Esto implica que de las diez series que componen el Índice Líder ocho de ellas registraron caídas. Es por esto que la baja del índice en enero se explica por una caída en la mayoría de las series componentes. Las variables que registraron las mayores mermas fueron la Industria Metalmeccánica y la Superficie a Construir.

Como se observa en el gráfico, los niveles de difusión se han mantenido altos desde mediados de 2009.

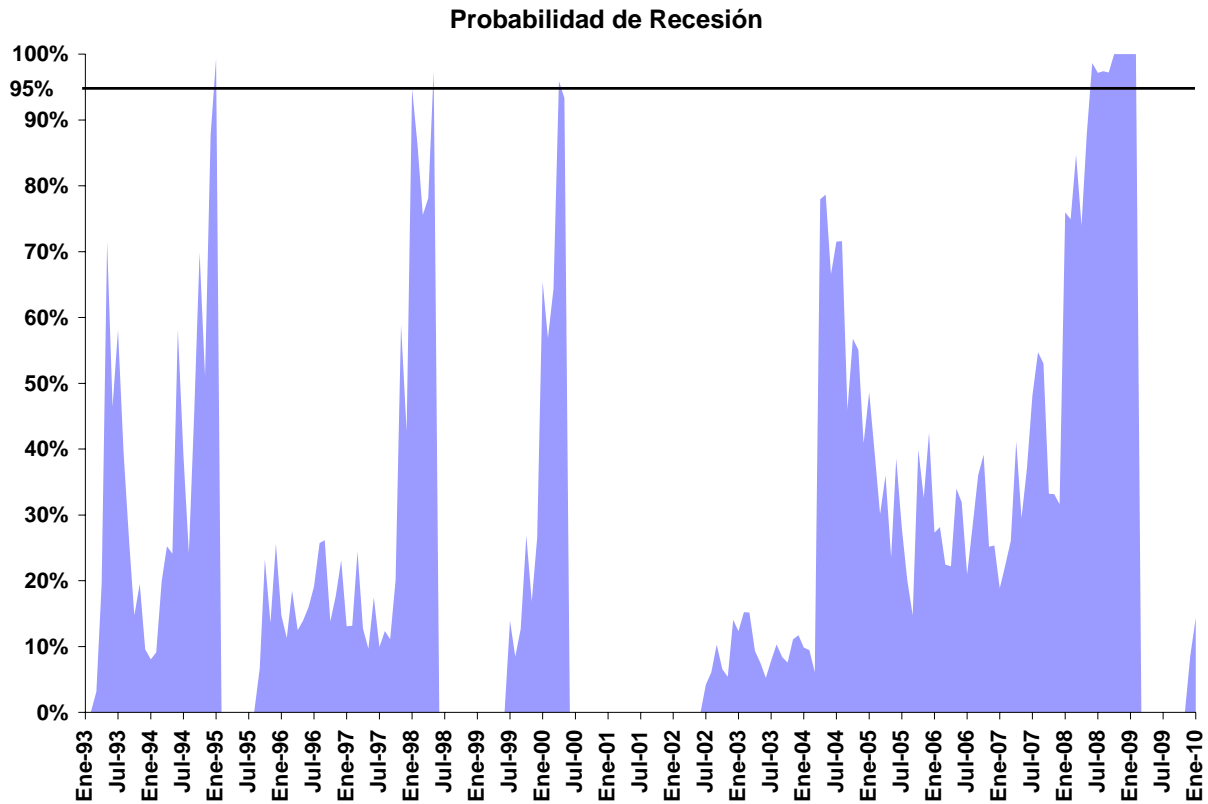


❖ La serie de tendencia-ciclo del  $IL_{CIF}$  se mantiene estable

La serie de tendencia-ciclo del Índice Líder muestra un comportamiento estable en los últimos meses.



❖ La probabilidad de punto de giro se mantiene en niveles bajos



La economía continúa en la fase de expansión iniciada en el tercer trimestre de 2009.

La probabilidad de punto de giro (en este momento, la probabilidad de entrar en recesión) se encuentra por debajo del 15%. Esto implica que no se espera que la economía ingrese en recesión en los próximos meses.

## Serie histórica

Fecha	IL <sub>CIF</sub>
Ene-1993	99.61
Feb-1993	97.40
Mar-1993	105.99
Abr-1993	103.81
May-1993	98.66
Jun-1993	107.23
Jul-1993	105.77
Ago-1993	108.90
Sep-1993	111.66
Oct-1993	115.93
Nov-1993	115.95
Dic-1993	123.21
Ene-1994	126.98
Feb-1994	129.37
Mar-1994	128.09
Abr-1994	127.77
May-1994	128.69
Jun-1994	124.33
Jul-1994	128.16
Ago-1994	132.07
Sep-1994	129.09
Oct-1994	125.62
Nov-1994	129.48
Dic-1994	123.44
Ene-1995	115.09
Feb-1995	108.63
Mar-1995	113.24
Abr-1995	108.39
May-1995	109.42
Jun-1995	107.77
Jul-1995	108.48
Ago-1995	106.64
Sep-1995	107.36
Oct-1995	105.28
Nov-1995	109.11
Dic-1995	107.81
Ene-1996	111.74
Feb-1996	114.63
Mar-1996	114.22
Abr-1996	117.57
May-1996	118.75
Jun-1996	119.57
Jul-1996	119.95
Ago-1996	119.43
Sep-1996	119.92

Fecha	IL <sub>CIF</sub>
Oct-1996	125.21
Nov-1996	125.54
Dic-1996	125.28
Ene-1997	130.16
Feb-1997	131.98
Mar-1997	130.54
Abr-1997	136.57
May-1997	140.59
Jun-1997	139.98
Jul-1997	146.09
Ago-1997	147.53
Sep-1997	150.54
Oct-1997	149.50
Nov-1997	143.80
Dic-1997	147.27
Ene-1998	137.23
Feb-1998	143.75
Mar-1998	147.21
Abr-1998	146.23
May-1998	138.03
Jun-1998	138.41
Jul-1998	139.53
Ago-1998	130.64
Sep-1998	130.12
Oct-1998	133.39
Nov-1998	133.38
Dic-1998	131.65
Ene-1999	119.75
Feb-1999	124.76
Mar-1999	125.84
Abr-1999	128.79
May-1999	128.82
Jun-1999	130.21
Jul-1999	127.92
Ago-1999	133.55
Sep-1999	134.28
Oct-1999	132.27
Nov-1999	136.20
Dic-1999	135.01
Ene-2000	129.85
Feb-2000	131.26
Mar-2000	129.90
Abr-2000	122.26
May-2000	124.13
Jun-2000	124.03

Fecha	IL <sub>CIF</sub>
Jul-2000	124.75
Ago-2000	126.55
Sep-2000	127.39
Oct-2000	122.26
Nov-2000	117.33
Dic-2000	120.49
Ene-2001	127.64
Feb-2001	119.79
Mar-2001	115.44
Abr-2001	114.30
May-2001	111.90
Jun-2001	112.26
Jul-2001	105.81
Ago-2001	99.83
Sep-2001	93.71
Oct-2001	85.38
Nov-2001	86.73
Dic-2001	85.17
Ene-2002	95.08
Feb-2002	91.12
Mar-2002	98.08
Abr-2002	96.13
May-2002	95.08
Jun-2002	91.43
Jul-2002	93.98
Ago-2002	96.55
Sep-2002	97.34
Oct-2002	102.37
Nov-2002	107.28
Dic-2002	106.74
Ene-2003	108.79
Feb-2003	109.46
Mar-2003	110.73
Abr-2003	115.20
May-2003	119.11
Jun-2003	127.08
Jul-2003	129.32
Ago-2003	130.97
Sep-2003	134.91
Oct-2003	139.01
Nov-2003	140.24
Dic-2003	142.32
Ene-2004	145.93
Feb-2004	149.17
Mar-2004	157.40

Fecha	IL <sub>CIF</sub>
Abr-2004	146.63
May-2004	146.09
Jun-2004	149.10
Jul-2004	147.80
Ago-2004	147.49
Sep-2004	159.83
Oct-2004	157.81
Nov-2004	158.01
Dic-2004	161.29
Ene-2005	159.92
Feb-2005	162.02
Mar-2005	164.69
Abr-2005	163.84
May-2005	168.15
Jun-2005	165.52
Jul-2005	168.78
Ago-2005	172.36
Sep-2005	176.33
Oct-2005	171.57
Nov-2005	173.70
Dic-2005	171.94
Ene-2006	176.83
Feb-2006	177.30
Mar-2006	180.01
Abr-2006	181.25
May-2006	179.10
Jun-2006	180.10
Jul-2006	184.80
Ago-2006	183.73
Sep-2006	182.40
Oct-2006	181.96
Nov-2006	186.94
Dic-2006	187.85
Ene-2007	191.71
Feb-2007	191.84
Mar-2007	191.74
Abr-2007	188.74
May-2007	192.59
Jun-2007	191.21
Jul-2007	188.94
Ago-2007	187.42
Sep-2007	187.69
Oct-2007	194.11
Nov-2007	194.51
Dic-2007	195.51

Fecha	IL <sub>CIF</sub>
Ene-2008	187.01
Feb-2008	186.78
Mar-2008	183.15
Abr-2008	187.30
May-2008	182.23
Jun-2008	172.24
Jul-2008	176.61
Ago-2008	175.57
Sep-2008	175.50
Oct-2008	154.37
Nov-2008	150.53
Dic-2008	149.48
Ene-2009	148.04
Feb-2009	143.45
Mar-2009	146.87
Abr-2009	149.52
May-2009	150.12
Jun-2009	155.44
Jul-2009	157.49
Ago-2009	162.28
Sep-2009	166.29
Oct-2009	164.83
Nov-2009	160.70
Dic-2009	160.35
Ene-2010	159.52

**CRONOGRAMA DIFUSIÓN**  
**INFORMES DE PRENSA 2010**

5 de Abril  
 3 de Mayo  
 2 de Junio  
 1 de Julio  
 2 de Agosto  
 2 de Septiembre  
 4 de Octubre  
 2 de Noviembre  
 2 de Diciembre